

Bijzondere geveldetaileringen

Hotel Boat & Co Amsterdam

Daar waar tussen 1876 en 1945 harde werkers tonnen hout laadden en losten, de Houthavens aan het Amsterdamse IJ, verschijnt een 100 procent klimaatneutrale wijk. Direct aan het water is een luxe hotel gerealiseerd, Hotel Boat & Co. De massieve rode bakstenen vlakken van de gevel worden afgewisseld met gevelelementen van Chinese hardsteen, voorzien van bijzondere detaileringen en aansluitingen. Verantwoordelijk voor de inkoop en de plaatsing van de natuursteenelementen was Nibo Stone uit Venlo.

TEKST Wilbert Leistra FOTO'S Wilbert Leistra en Luuk Kramer





2

Houthavens aan het IJ in Amsterdam is de nieuwe hot-spot van de hoofdstad aan het worden. In no time is er een compleet nieuwe wijk uit de grond gestampt. Kantoren, winkels of horeca in de plint met daarboven appartementen gecombineerd met stadswoningen, uitkomend op een hofje. Op de kop van de buurt, direct aan het IJ, pronkt het nieuwe Hotel Boat & Co. De naam verwijst naar het houtbedrijf Boat & Co dat in de Houthavens was gevestigd. Het luxe hotel biedt reizigers ruime hotelstudio's, apparte-

1 Op de kop van de Houthavens, direct aan het IJ, pronkt het nieuwe Hotel Boat & Co.

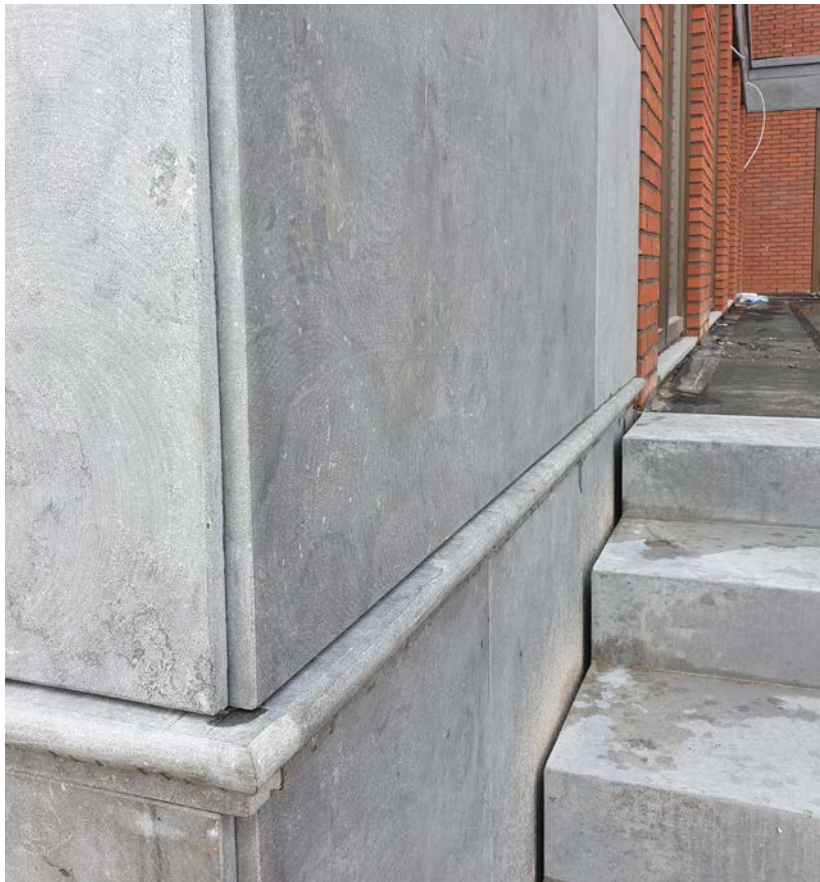
2 Oorspronkelijk wilde architect Alexander Pols Belgische blauwe hardsteen voor de gevelelementen.

3 Nibo Stone stelde als alternatief Chinese hardsteen voor.

menten met één of twee slaapkamers, superluxe penthouses, horeca, een spa- en fitnessruimte, een zwembad en een ondergrondse parkeergarage. Het hotel is erg duurzaam en heeft het Breeam Excellent-ontwerpcertificaat gekregen, onder andere omdat het bijna geheel energieneutraal is.

Tijdloos

Het ontwerp van Boat & Co is van Kollhoff & Pols architecten uit Den Haag. Mede-eigenaar en architect Alexander Pols wilde een tijdloos gebouw ontwerpen. "Ik wil altijd gebouwen ontwerpen waarbij het lastig is vast te stellen of het nieuw of honderd jaar oud is. De gemeente Amsterdam gaf als opgave mee dat de nieuwe buurt een ode aan de Amsterdamse School moet zijn, architectonisch een voortzetting van de Spaarndammerbuurt. Dat betekent grote bouwblokken met sobere gebouwen, maar met expressieve daken en ornamenten. Deze elementen komen zeker terug in Boat & Co met zijn expressieve erkers, dakkapellen en een gebold dak. Ook typisch Amsterdamse School is de rode bakstenen gevel. Maar de Amsterdamse School-elementen hebben we gecombineerd met de lokale tradities, zoals die vooral in de binnenstad te zien zijn. Hiermee doel ik met name op de hardstenen plinten en trappen bij de statige huizen. De toepassing van de hardstenen elementen maakt de begane grond van het pand speciaal, het maakt ook dat het gebouw een compacte



3



4

uitstraling heeft. Natuursteen is een mooi materiaal om het gebouw met de aarde te verbinden. Daarnaast heeft de toepassing van een natuursteen plint ook een duidelijke bouwkundige functie”, legt Pols uit.

Keuze

Bij de keuze voor de hardsteen elementen wilde Pols ook aansluiten bij de traditie van het lokale ambacht en lokale materialen. “Vanuit die gedachte lag een keuze voor Belgische hardsteen voor de hand. Ook vanwege de duurzaamheidsambitie, want Belgische hardsteen heeft immers weinig transportbelasting, ook voor de Breeam-score”, vertelt Pols. De architect vervolgt: “Dit bleek echter vanwege het kostenaspect niet haalbaar. Daarom kwam

Nibo Stone met een alternatief, Chinese hardsteen. Ik was in eerste instantie huiverig voor deze keuze vanwege een aantal slechte ervaringen die ik met het materiaal heb gehad. Zo heb ik ook wel partijen gezien die bruine tinten vertoonden in plaats van de mooie blauwgrijze uitstraling. Daarnaast is de structuur van Chinees hardsteen anders dan de Belgische variant. Vanwege de complexe vormen in het ontwerp, denk aan de bijzondere detailleringen van de welvingen en de aansluitingen, had ik ook mijn bedenkingen bij het materiaal en de productie in China. Maar Marco van Nieuwenborg van Nibo Stone wist mij uiteindelijk te overtuigen.”

Eerder werkzaam

Nibo Stone was al eerder werkzaam geweest in de Houthavens. Voor woningen in het plan Pier 2 werd het tekenwerk, de productie en de montage verzorgd van onder andere de gevelplinten, buitendeur- en raamdorpels, spekbanden, afdekkers en de bloembakken. Toegepaste natuursteensoorten waren hardsteen, marmer en graniet. Bij een ander project, Het Kopblok, springen met name de gevelpartijen in het oog. Hiervoor leverde en monteerde het bedrijf uit Venlo onder andere panelen van Altenberger Travertin, Belgische hardsteen en Chinese porfier. Voor Hotel Boat & Co werd Nibo Stone begin 2017 door aannemer Vink Bouw benaderd om een offerte te maken voor de natuursteen zoals die in het voorlopig ontwerp was ingetekend, aldus Marco van Nieuwenborg, accountmanager bij het natuursteenbedrijf uit Venlo. “In het voorlopige ontwerp stonden ook de dakrand en alle raamdorpels van hardsteen. Vanwege het kostenaspect is voor de dakrand gekleurd beton als alternatief gekozen. Daarna hebben we op basis van het definitief ontwerp een nieuwe offerte



5

opgesteld. Vervolgens hebben we in het najaar van 2017 met de architect op detailniveau het project doorgesproken, onder andere over de voegbreedten, het maken van verstekken en de bijzondere aansluitingen. In maart 2018 hebben we de opdracht gekregen en zijn we het project in bim in gaan tekenen. Het tekenwerk is erg belangrijk, daarom werken we met een vaste partner. De kwaliteit van het tekenwerk bepaalt het eindresultaat. Op 50 meter is er slechts 2 cm afgeweken, dat is uniek te noemen!”

Vaste partners

Nibo Stone werkt in China met vaste partners. “Dat zijn groeves en fabrieken waarvan wij zeker weten dat de arbeidsomstandigheden goed zijn. Dat is belangrijk voor ons in het kader van Internationaal Maatschappelijk Verantwoord Ondernemen (IMVO). Daarom hebben we ook het covenant TruStone ondertekend en zetten we ons in om de keten transparant te maken”, legt Van Nieuwenborg uit.

In juli 2018 is Van Nieuwenborg naar China gegaan om het materiaal te selecteren. “Er zat een jaar tussen het eerste idee en het krijgen van de officiële opdracht. Die tijd hebben we gebruikt om onze wensen goed duidelijk te maken en de mensen ter plaatse goed voor te bereiden. We hebben blokken uit één serie gekocht bij een hardsteengroeve. Vervolgens hebben we verschillende fabrieken geselecteerd voor de productie. De ene fabriek is namelijk gespecialiseerd in het maken van gevelplaten, terwijl een andere het beste is in de productie van architraven of sierlijsten. En het gaat er niet alleen om of ze het technisch aankunnen, de tijdsfactor is ook belangrijk. Niet alleen qua productie, maar ook op het gebied van transport. Je moet het ruim inplanen, want je weet dat je een paar weken in het proces gaat verliezen. Dat is het manco met de leveringen uit China. Dus iedere keer als ik in China was, heb ik benadrukt wanneer de containers op de boot moesten. In totaal kwamen in oktober 2018 twee containers met zo’n 55 ton hardsteenproducten aan.”

Controle

Tijdens de productieperiode in China zorgde Nibo Stone voor controle ter plaatse, aldus Van Nieuwenborg. “Onze agent zat er continu bovenop. Hij huurde een appartement in de buurt van de fabrieken om alles goed in de gaten te houden. Dit is erg belangrijk als het om maatwerk gaat. Onze kwaliteitsnormen zijn anders dan die van de Chinezen. Die moet je dus goed overbrengen, daar zorgde onze agent voor.”

De architect had in zijn ontwerp elementen opgenomen met bijzondere detailleringen. “Daar zaten onder andere delen bij met een binnen- en buitenradius. Voor Chinezen, zeker in het hardsteengebied – is dat geen gesneden koek. Maar ze werden perfect geproduceerd met cnc-gestuurde machines. We hadden voor de zekerheid extra exemplaren laten maken van de moeilijkste onderdelen, maar die waren niet eens nodig”, lacht de accountmanager van Nibo Stone.



4 In verschillende fabrieken in China werden de bijzondere detailleringen gemaakt.

5 Alle aangebrachte natuursteen heeft Nibo Stone zelf geëngineerd.

6 De dakrand is van gekleurd beton gemaakt.

Montage

Alle aangebrachte natuursteen heeft Nibo Stone zelf geëngineerd, verzekert Van Nieuwenborg. “Bijvoorbeeld de staalconstructie die achter de erkerbakken is aangebracht. Die hebben we samen met de staalleverancier uitgewerkt. Ook hebben we een ankerplan berekend en uitgewerkt.” Voor de montage had het natuursteenbedrijf uit Venlo een eigen stelploeg. “De onderdelen op maat waren met kleurcodes verpakt. Hierdoor kon onze ploeg van stellers gemakkelijk monteren op de rvs-ankers.”

Architect Pols is erg tevreden over het eindresultaat. “De montageploeg was erg goed. Elk voegje is strak uitgevoerd en de maatafwijkingen blijven ruimschoots binnen het goede gemiddelde. En de hardsteen is ondanks mijn bedenkingen erg mooi. Nibo Stone heeft er dicht op gezeten, dat merk je. De kwaliteit is goed. Het is jammer dat de dakrand in beton is uitgevoerd, maar die heeft wel de kleur gekregen die de hardsteen benadert. Vanwege de complexe vorm en de geïntegreerde goot is er voor gekozen, maar natuursteen verouderd mooier.”

Scan de QR-code

Voor een filmpje over het project!

